



Sammenhængende børnepolitik i Jammerbugt Kommune

Godkendt af kommunalbestyrelsen 11/12-2014



JAMMERBUGT
KOMMUNE



Sammenhængende børnepolitik i Jammerbugt Kommune
Børne- og Familieforvaltningen
Jammerbugt Kommune
2014-07-09

Politikken findes også på www.jammerbugt.dk

Indholdsfortegnelse

1 Børnepolitikken	4
1.1 Politikken opbygning	4
2 Jammerbugt Kommunes børne- og familiesyn	5
2.1 Visionen	5
2.2 Mål	5
2.3 Grundlagsforståelse	6
2.4 Dokumentation og evaluering	7
3 Målgrupper – Indsatstrappen	7
4 Grundlæggende principper	9
5 Tværfagligt samarbejde og visitation	11
5.1 Visitation	11
5.2 Det tværfaglige samarbejde	12
5.3 Organisering af det tværfaglige samarbejde	12
5.4 Forebyggelses- og visitationsudvalget	13

1 Børnepolitikken

Politikkens overordnede formål er det samme som i den oprindelige politik fra 2007. Det vil sige, at sigtet med politikken, som foreskrevet i Serviceloven, er:

”at sikre en sammenhæng mellem det generelle og det forebyggende arbejde og en målrettet indsats over for børn og unge med behov for særlig støtte.”

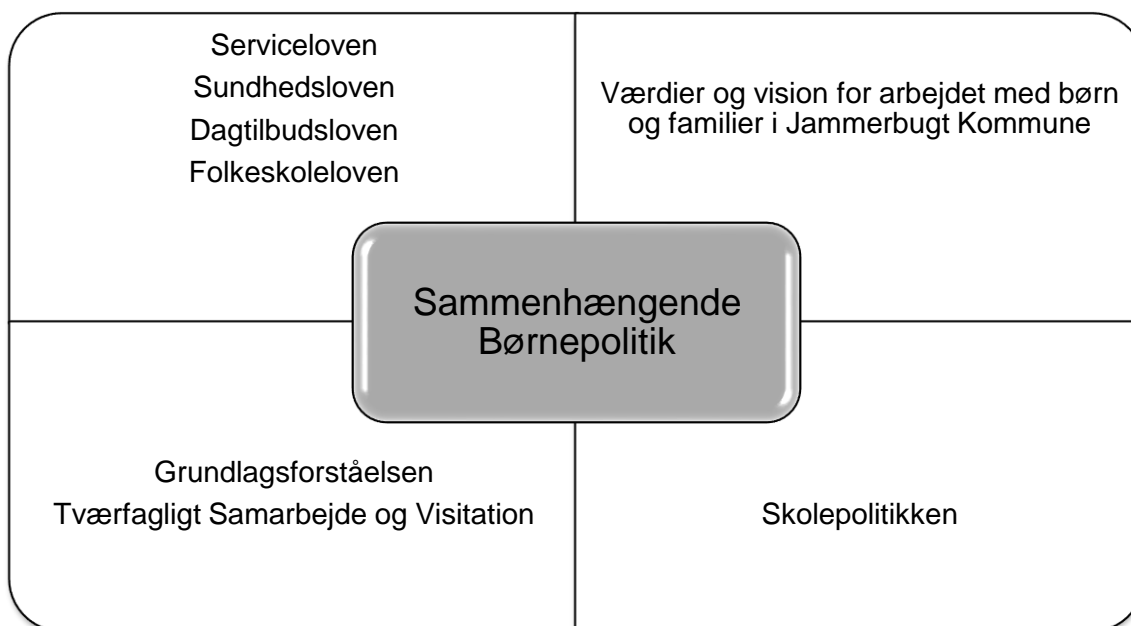
Politikken skal med andre ord udstikke en retning for, hvordan kommunen sikrer en sammenhæng mellem områdets forskellige sektorer – f.eks. dagtilbud, skole mv. – og den særlige støtte til børn og unge.

Tilgangen til opgaveløsningen skal være anerkendende, involverende og i et udviklingsperspektiv. Det betyder bl.a., at der skal være fokus på ressourcer frem for på problemer, og at de professionelle fagpersoner skal tale med (og ikke om) børn og forældre.

Politikken skal således understøtte, at fokus i det professionelle arbejde og samarbejde med børn og unge fastholdes.

1.1 Politikens opbygning

Børnepolitikken er bygget op således, at kommunens værdier, visioner og overordnede politiske målsætninger sammen med Grundlægsforståelsen og de lovgivningsmæssige rammer og betingelser for området skaber den overordnede ramme for politikken.



Herudaf er der formuleret 10 grundlæggende principper, der går på tværs af hele børne- og familieområdet. Disse principper er samtidig grundlaget for de målsætninger, der skal arbejdes med i dagligdagen og således udmøntes i praksis.

Afslutningsvis præsenteres kort retningslinjer for organisering, kompetencefordeling og forståelse af det tværfaglige samarbejde.

2 Jammerbugt Kommunes børne- og familiesyn

Følgende væsentlige værdier¹ er bærende og understøttende for principperne i arbejdet med børn, unge og familier i Jammerbugt Kommune:

Respekt og ligeværd
Åbenhed og tydelighed
Troværdighed
Engagement og nærvær
Ressourceorienteret menneskesyn²

Omsat i det praktiske arbejde inden for de forskellige opgaveområder og dermed medarbejdergrupper i Jammerbugt Kommune betyder værdierne noget helt grundlæggende. Det har således været et mål i sig selv at udvikle en fælles grundlæggende forståelse på tværs af alle områder inden for Børne- og Familieforvaltningen.

2.1 Visionen

I Jammerbugt Kommune vil vi arbejde for, at børn og unge gives lige muligheder for udvikling og trivsel i en kultur, som bygger på et demokratisk grundlag.

Børn og unge skal sikres en opvækst, som skaber de bedste forudsætninger for et voksenliv med medbestemmelse, medansvar og handlekompetence.

Jammerbugt Kommune yder en sundhedsfremmende, forebyggende og tidlig indsats, som tager sigte på at ALLE børn og unge får indfriet deres potentiale bedst muligt. Der er et specielt fokus på at inkludere børn og unge med særlige behov, så de er en del af fællesskabet.

Organisationen løser dels sin opgave ud fra et anerkendende og relationelt perspektiv og dels på baggrund af et højt fagligt niveau.

2.2 Mål

Opgaverne vedrørende børn og unge løses ud fra serviceloven, dagtilbudsloven, sundhedsloven og folkeskoleloven samt de politiske målsætninger.

Visionen for arbejdet på børne- og ungeområdet udmøntes i følgende mål:

1. yde en tværfaglig, forebyggende og inkluderende indsats på alle niveauer i den kommunale organisation

¹¹ Værdier afspejler sig i menneskesyn og omvendt. "Det humanistiske menneskesyn går i korthed ud på, at mennesket er et subjekt, et unikt jeg, der har frihed, ansvar og værdighed... Mennesket har en egenværdi, det er skabende og har en fri bevidsthed til selv at forme livet. Inden for denne tradition bliver respekten for individet et grundlæggende ideologisk og praktisk princip – uanset funktionsforskelle, raceforskelle eller sociale forskelle." s 43 i: "Menneskesyn i teorier om mennesket". Egil Larsen, Yngve Hammerlin, 2012, forlaget Klim

² Det ressourceorienterede menneskesyn har fokus på det enkelte menneskes udviklingsressourcer i modsætning til eksempelvis det problematiserende menneskesyn, hvor den enkelte betragtes som passiv modtager af information og behandling.

2. forbedre og samordne kommunens tilbud til børn og unge
3. yde en indsats med barnet og dets relationer
4. styrke og forbedre indsatsen over for børn og unge med særlige behov
5. skabe grundlag for, at opgaven med børn og unge har et sundheds-, et omsorgs- og et læringsperspektiv
6. medvirke til så tidligt som muligt – hos børn med særlige behov – at afdække eventuelle fysiske, psykiske og sociale behov og iværksætte tiltag i forhold hertil
7. skabe grundlag for, at organisationen og enhver ansat udvikler kompetencer på eget fagområde og udvikler relationelle kompetencer
8. skabe grundlag for, at alle opgaver indenfor børne- og familieområdet beskrives i forhold til ressourcer, mål og handling. Det gør sig gældende såvel for den enkelte organisationsenhed som for opgaven i forhold til børn og unge

2.3 Grundlagsforståelse

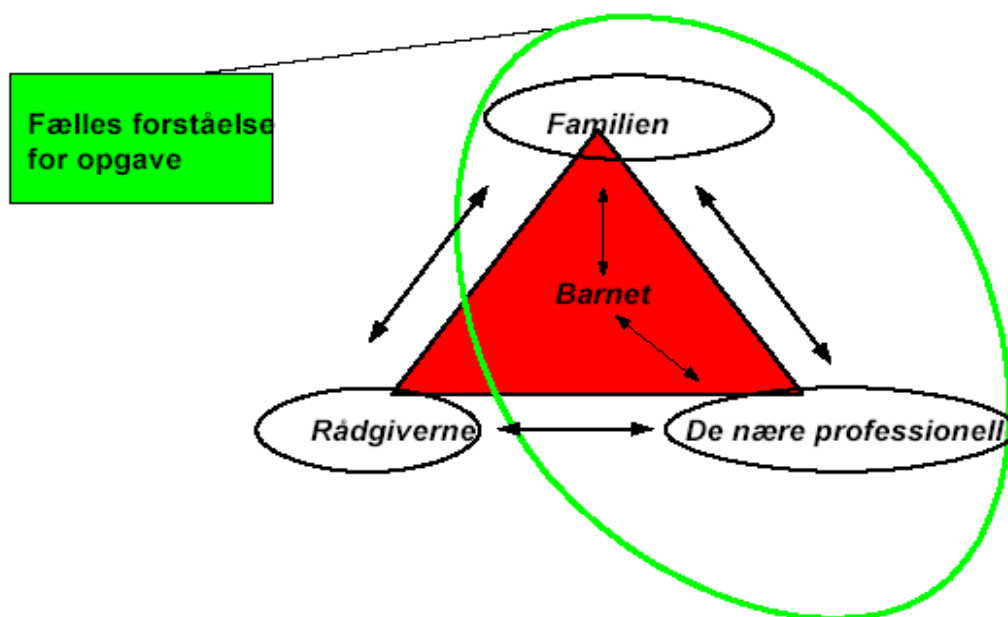
I Jammerbugt Kommune har vi både fagligt og menneskeligt en forståelse af, at de nære voksne er de centrale aktører i opgaveløsningen. De nære voksne er barnets forældre og de nære professionelle – f.eks. pædagoger og lærere – som barnet møder i det lokalmiljø, hvor det lever sit liv.

Hvor forældrene ikke i tilstrækkeligt omfang kan påtage sig ansvaret i forhold til barnet, kan det nære netværk – familie m.fl. – omkring barnet udgøre en vigtig ressource og forudsætning for opgaveløsningen.

Denne forståelse er grundlaget i opgaveløsningen, som tager udgangspunkt i, at forældre er en ressource, og de nære professionelle er betydningsfulde i relationen til børn, unge og familier med behov for særlig støtte og hensyntagen.

Det er væsentligt, at der etableres en fælles opgaveforståelse mellem rådgivere, nære professionelle og forældre som grundlag for, at rådgiverne kan understøtte de nære professionelle i deres opgaveudførelse og forældre og netværk i deres aktive medvirken.

Figur 1: Jammerbugt Kommunes grundlægsforståelse.



Grundlægsforståelsen er det pejlemærke, som medarbejdere i Jammerbugt Kommune må have for såvel den faglige som den personlige udvikling i den praksis, hvori de udøver deres virke.

2.4 Dokumentation og evaluering

Det er Jammerbugt Kommunes målsætning at have en evalueringskultur, hvor vi dokumenterer og reflekterer praksis.

Der skal til stadighed arbejdes med kvalitative dokumentations- og evalueringsformer, der både har et medarbejder- og et borgerperspektiv.

3 Målgrupper – Indsatstrappen.

Den sammenhængende børnepolitik dækker alle børn og unge fra 0-18 år i Jammerbugt Kommune. Det vil sige såvel børn og unge, der er i **god trivsel**, som de særligt udsatte grupper af børn og unge.

Jammerbugt Kommune ønsker at have et særligt fokus på den *"målrettede indsats overfor børn og unge med behov for særlig støtte"*. Denne gruppe børn og unge kan deles op i fire hovedkategorier:

1. Børn og unge, der på grund af særlige forhold relateret til dem selv eller deres nærmeste familie vurderes at være i risiko for at komme i en situation, der ikke kan klares uden hjælp fra anden side – **børn i risiko**.
2. Børn og unge, der er **sårbare**, fordi de belastes af alvorlige, men ofte forbigående problemer i deres familie og nære miljø.

- Børn og unge, der er **truede**, fordi de vedvarende belastes af utilstrækkelig og mangelfuld omsorg i deres familie og nære miljø.
- Børn og unge, der har svære problemer, fordi de i hele deres opvækst har været belastet af deres forældres grundlæggende mangel på tilstrækkelig omsorgsevne.

Indsatsen i Jammerbugt Kommune overfor de nævnte målgrupper fremgår af nedenstående figur.

Figur 2 Jammerbugt Kommunes indsats overfor de nævnte målgrupper

Undersøgelser SEL § 50			
Børn og unge i god trivsel	Sårbare børn - midlertidigt Børn i risiko - konstant	Truede børn	Børn med svære problemer
Generel forebyggelse – kerneydelser i normalområdet Skole/SFO PPR Daginst. + dagpleje Ungdomsskolen SSP Sundhedsfremme og forebyggelse Sundhedsafd. Foreningslivet/Fritidsområdet Tandpleje Sundhedspleje Ungdommens Udd.vejl. Ungdomskonsulent	Særlig forebyggende indsats Specialskole/SFO PPR Råd og vejledning Behovssundhedspleje Støtte i daginstitutioner Ungdomskonsulent Samtalegrupper mv. Udvidet dagplejeindsats (UDI)	Forebyggende foranstaltninger efter SEL § 50 Familiebehandling Aflastningsfamilie Fast Kontaktperson	Foranstaltninger efter SEL § 52 og § 58 Anbringelser med og uden samtykke Tvangsadoption
		Specialskole/SFO PPR Råd og vejledning Behovssundhedspleje Støtte i daginstitutioner Ungdomskonsulent Samtalegrupper mv.	Familiebehandling Aflastningsfamilie Fast Kontaktperson
	Daginst. + dagpleje Skole/SFO PPR Børne- og Familierådgivningen Familiecenterets tilbud Ungdomsskolen SSP Sundhedsafd. Foreningslivet/Fritidsområdet Tandpleje Sundhedspleje Ungdommens Udd.vejl.	Daginst. + dagpleje Skole/SFO PPR Børne- og Familierådgivningen Familiecenterets tilbud Ungdomsskolen SSP Sundhedsafd. Foreningslivet/Fritidsområdet Tandpleje Sundhedspleje Ungdommens Udd.vejl.	Daginst. + dagpleje Skole/SFO PPR Børne- og Familierådgivningen Familiecenterets tilbud Ungdomsskolen SSP Sundhedsafd. Foreningslivet/Fritidsområdet Tandpleje Sundhedspleje Ungdommens Udd.vejl.
	Daginst. + dagpleje Skole/SFO PPR Børne- og Familierådgivningen Familiecenterets tilbud Ungdomsskolen SSP Sundhedsafd. Foreningslivet/Fritidsområdet Tandpleje Sundhedspleje Ungdommens Udd.vejl.	Daginst. + dagpleje Skole/SFO PPR Børne- og Familierådgivningen Familiecenterets tilbud Ungdomsskolen SSP Sundhedsafd. Foreningslivet/Fritidsområdet Tandpleje Sundhedspleje Ungdommens Udd.vejl.	Daginst. + dagpleje Skole/SFO PPR Børne- og Familierådgivningen Familiecenterets tilbud Ungdomsskolen SSP Sundhedsafd. Foreningslivet/Fritidsområdet Tandpleje Sundhedspleje Ungdommens Udd.vejl.

.....→
 Generelt tværfagligt samarbejde

Tværfagligt samarbejde om det enkelte barn/sag

Der arbejdes målrettet på at ydelserne sker med en bevægelse nedad indsatsstappen, så der sker en bevægelse fra at børnene er udsatte til at de er i god trivsel.

4 Grundlæggende principper

De 10 grundlæggende principper for arbejdet med børn, unge og deres familier vedrører alle faglige delområder.

1. Aktivt børne- og forældre perspektiv

Vi vil med fokus på respekt og ligeværdighed arbejde på at skabe et positivt samarbejde med børn, unge og forældre.

Det kan f.eks. udmønte sig i

- At forældrene inddrages i konkrete beslutninger om deres barn.
- At forældrene gives reel medindflydelse.
- At børn og unge inddrages i arbejdet med og omkring dem.
- At der afholdes netværksmøder.
- At der er fokus på overgangen fra barn til voksen og de voksnes roller i denne fase.

2. Helhed

Vi har i opgaveløsningen fokus på hele barnets netværk. Et tæt samarbejde mellem institutioner, nære professionelle og rådgivere skaber tryghed for forældre og børn.

Der foregår relevant vidensdeling imellem faggrupperne.

Helhed i opgaveløsningen forstås ud fra barnets og familiens perspektiv.

Det kan f.eks. udmønte sig i

- At det tværfaglige samarbejde styrkes - bl.a. ved målrettet at arbejde med forventningsafklaring og rollefordeling mellem de forskellige aktører i samarbejdet.
- At der i det tværfaglige samarbejde rettes et særligt fokus på alle overgange mellem forskellige pædagogiske og undervisningsmæssige tilbud.
- At der afholdes netværksmøder.

3. Personlige kompetencer

Vi skaber rammer indenfor hvilke såvel ressourcestærke som sårbare børn og unge kan udfolde sig – til glæde for dem selv som personer og for fællesskabet.

Det kan f.eks. udmønte sig i

- At der stilles positive forventninger og relevante krav til alle børn og unge.
- At fagpersonerne arbejder med anerkendende metoder i den daglige praksis.

4. Tidlig indsats

Vi vil styrke den tidlige indsats, således at børn og unges positive udvikling og trivsel styrkes, og så få børn og unge som muligt får behov for meget indgribende foranstaltninger.

Den tidlige forebyggende indsats forstås i Jammerbugt Kommune som de nære professionelles grundlæggende tilgang i arbejdet med børn, unge og deres familier.

Det kan f.eks. udmønte sig i

- At det tværfaglige samarbejde mellem de nære professionelle og rådgivere styrkes.
- At der er øget fokus på gensidigheden i det tværfaglige samarbejde med henblik på at mindske betydningen af social arv.
- At der i praksis reageres også på diskrete signaler om mistrivsel hos et barn eller en ung.
- At der arbejdes med inklusion af børn med særlige behov blandt andet ved at skabe læringsmiljøer, der medvirker til at hvert barn får optimale muligheder

for at udvikle sig på egne præmisser, samtidigt med at der lægges vægt på det fælles og samspillet mellem den voksne og barnet.³

5. Tværfagligt samarbejde

Vi arbejder tværfagligt i opgaveløsningen for at sikre en tidlig, sammenhængende og helhedsorienteret indsats i forhold til børn, unge og familier med særlige behov.

Rådgiverne arbejder med udgangspunkt i et udviklings-, et sundheds- og et familiemæssigt perspektiv.

Det tværfaglige samarbejde bygger på tillid og gensidig respekt mellem rådgivere og nære professionelle.

Forældre, børn og unge involveres i videst muligt omfang.

Det kan f.eks. udmønte sig i

- At organiseringen af det tværfaglige samarbejde tydeliggøres og indarbejdes i hele organisationen og for alle faggrupper.
- At ledere og medarbejdere tilbydes relevant kompetenceudvikling, der kan styrke arbejdet med grundlagsforståelsen, dokumentation og evaluering.
- At der arbejdes ud fra et helhedsperspektiv med barnets velfærd i fokus i forhold til barnets udviklingsmæssige behov, familieforhold – familie og omgivelser og forældrekompetencer.
- At der sættes fokus på de ressourcer og muligheder der er i det frivillige arbejde, eksempelvis i foreningslivet.

6. Sund levevis

Vi vil i overensstemmelse med kommunens sundhedspolitik medvirke til at børn og unge mødes med et sundhedsfremme perspektiv, hvor målet er at styrke den enkeltes følelse af sammenhæng – med andre ord fremme børn og unges livsmod, livsglæde, handleevne og fornemmelse af overskud.

I forebyggelse er der fokus på kost, rygning, alkohol og motion.

Det kan f.eks. udmønte sig i

- At bevægelse og motion opprioriteres i dagtilbud og skolers dagligdag.
- At der arbejdes med løsninger for i hverdagen at kunne servere sund og ernæringsrigtig kost.
- At der informeres om sund kost og sund levevis.

7. Kommunikation

Vi er tydelige i kommunikationen med forældre og børn. Forældrene ved, hvor de kan finde informationer, og hvordan de får adgang til støtte og vejledning.

Relevant viden deles indenfor lovgivningens rammer mellem relevante samarbejdspartnere.

Det kan f.eks. udmønte sig i

- At informationer formidles så de er tydelige, overskuelige og let forståelige.
- At brugen af elektroniske medier og informationskanaler udbygges.
- At det er de samme IT- systemer, der anvendes i f.eks. dagtilbud og skoler.

³ At være inkluderet betyder at man oplever sig som en naturlig og værdifuld deltager i et fællesskab. Det der kendetegner en vellykket inklusion er at barnet oplever sig inkluderet. (Rasmus Alenkær 2010).

8. Tydelig kompetence- og ansvarsfordeling

Vi har tydelige kompetenceplaner, der definerer de professionelles opgaver og funktioner på en måde, så samtlige professionelle på tværs af organisationen kender hinandens kompetencer og opgaver.

Det kan f.eks. udmønte sig i

- At de professionelle gennem tværfaglige, professionelle fora som distriktsmøder, kompetenceforum og arbejds møder er i dialog med hinanden om deres respektive kompetencer og ansvarsområder.
- At den enkelte fagperson sikres indsigt i den samlede organisation.
- At der afholdes fælles teamdage og efteruddannelsesarrangementer.

9. Måltrettet arbejde

Vi vil gennem brugerrettede handleplaner arbejde for at opfylde de politisk fastlagte mål for opgaveløsningen indenfor børne- og ungeområdet.

Det kan f.eks. udmønte sig i

- At der arbejdes systematisk med refleksion, planlægning og dokumentation over egen og fælles praksis.
- At der udarbejdes en årlig aftale til politisk godkendelse.

10. Udviklingsorientering

Jammerbugt Kommune er udviklingsorienteret i sin opgaveløsning og har fokus på at tilpasse sig samfundets forandringer og udfordringer for familierne.

Det kan f.eks. udmønte sig i

- At alle faggrupper inddrages i udviklingsarbejdet.
- At der anvendes ny teknologi i kommunikationen med forældre og børn.

5 Tværfagligt samarbejde og visitation

Som grundlag for arbejdet med børn, unge og deres familier er der udarbejdet retningslinjer⁴ for organisering, kompetencefordeling og forståelse for det tværfaglige samarbejde.

Det er af stor betydning, at de enkelte medarbejdergrupper med jævne mellemrum tager retningslinjerne op til debat og melder ind til Forebyggelses- og visitationsudvalget, således at retningslinjerne løbende bliver tilpasset organisationens behov.

Som støtte og opslagsværk er der udarbejdet en tværfaglig håndbog "Spil sammen", som både findes i fysisk form og digitalt på kommunens hjemmeside.

5.1 Visitation

Et dagtilbud og en skole forudsættes at løse sin opgave i et tæt samarbejde med rådgivere og forældre. Det tætte samarbejde består bl.a. i at den daglige pædagogiske praksis løbende gøres til genstand for evaluering og dokumentation med henblik på at vurdere, om de hypoteser og antagelser, der ligger til grund for opgaveløsningen også holder i praksis. Der er således tale om kvalitative processer, som fremadrettet – formativt – involverer både

⁴ Bilag 1

barnet/den unge, og forældrene og de nære professionelle og rådgivere.

Helt afgørende for en god pædagogisk opgaveløsning er, at udgangspunktet – opgavedefineringen – er tydelig og velbeskrevet. Ud fra hvad opgaven består i, beskriver de nære professionelle samt rådgivere, hvordan man tænker opgaven løst. Her kommer de nære professionelles pædagogiske kompetencer i spil, hvor deres didaktiske overvejelser og beskrivelser bliver afsæt for den pædagogiske praksis.

Vi forstår således visitation, som en proces, hvor ligeværdig kommunikation befordrer en fælles forståelse af:

- Udgangspunktet for opgaveløsningen – opgavedefineringen.
- Refleksioner over den hidtidige pædagogiske praksis.
- Dokumentation og evaluering.
- Hypoteser og antagelser om ny pædagogisk praksis.
- Aftaler om ny opfølgning og dokumentation og evaluering.
- Osv.

Ovenstående betyder i praksis, at et dagtilbud eller en skole ikke kan henvise et barn/en ung til et andet dagtilbud eller skoletilbud, uden at ovenstående formative proces er gennemført og beskrevet som grundlaget for visitering til et andet pædagogisk tilbud.

5.2 Det tværfaglige samarbejde

Målet med tværfagligt samarbejde er at styrke en helhedsopfattelse af barnet og den unge for derigennem at sikre den bedst mulige indsats.

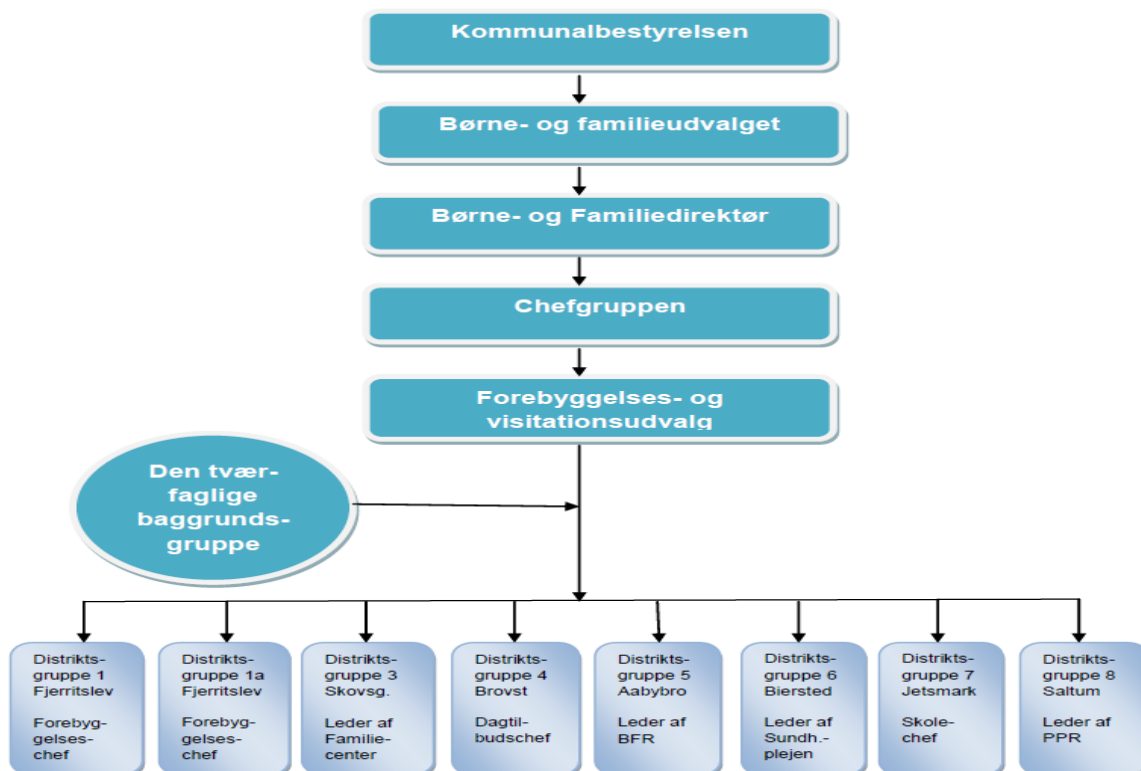
I et tværfagligt samarbejde mødes de forskellige faggruppers viden omkring fælles stillingtagen til barnet og den unge ud fra respekt for hinandens faglige viden. Det medfører afsmitning fagene imellem, hvilket igen betyder ny viden og nye holdninger for faggrupperne.

Den tværfaglige gruppe bliver således præget af åbenhed, fleksibilitet, løbende samarbejde, dynamik og foranderlighed. Tværfagligheden bliver på den måde mere end summen af de fag, som gruppen repræsenterer.

Den sammenhængende børnepolitik er grundstenen i alt arbejdet og også for det tværfaglige arbejde.

Det tværfaglige samarbejde understøttes endvidere gennem tværfaglige temadage med fokus på processer og værktøjer.

5.3 Organisering af det tværfaglige samarbejde



Figur 3 Den tværfaglige organisering

For at sikre helhed og sammenhæng sker organisering af det forebyggende og tværfaglige samarbejde samt styring af den tværgående visitation i én og samme organisation.

Formål med organiseringen er at sikre at visitation sker ud fra et helhedssyn, og at der i hele organisationen er fokus på vidensdeling, læring og kvalitetsudvikling, således at børne- og ungeindsatsen kontinuerligt udvikles i et helhedsorienteret, tidligt og forebyggende perspektiv.

5.4 Forebyggelses- og visitationsudvalget

Forebyggelses- og visitationsudvalget er det sted, hvor viden om det ressourcemæssige, det faglige, det tværfaglige og det forebyggende arbejde i organisationen drøftes. Dette sker med henblik på at genere viden og udvikle organisationen.

Forebyggelses- og visitationsudvalget kan bidrage med forslag til organisationens udvikling fagligt og tværfagligt, både i forhold til ressourceanvendelse og kompetenceudvikling.

Dette sikrer omsætningen af den sammenhængende børnepolitik til praksis i hele organisationen.

Forebyggelses og visitationsudvalget hviler på de tre ben:

- Forebyggelse

- Visitation og ressourcestyng
- Vidensgenerering

Udvalget refererer til forvaltningsdirektøren og består af:

- Forebyggelseschef
- Skolechef
- Børnechef
- Leder af PPR
- Leder af Børne- og Familierådgivningen (BFR).
- Leder af Sundhedsplejen (SP).
- Faglig leder af Børne- og Familierådgivningen
- Leder af Familiecenteret (FC)

Sammensætningen af Forebyggelses- og visitationsudvalget har baggrund i et ønske om at kvalificere de ledelsesmæssige initiativer og forankre det i praksis.

Relevante link:

Sundhedspolitikken

http://sundhedsafdelingen.jammerbugt.dk/media/1040384/Sundhedspolitik_debatfase2014.pdf

Skolepolitikken

http://www.jammerbugt.dk/media/246444/Skolepolitik_Jammerbugt_kommunale_Skolevaesen_vedsion_2.pdf

Retningslinjer for Tværfagligt samarbejde og visitation i Børne- og Familieforvaltningen

<http://www.jammerbugt.dk/media/1263642/Retningslinjer-for-tvaerfagligt-samarbejde-og-visitiation-23-sep.pdf>

Tværfaglig håndbog

<http://www.jammerbugt.dk/borger/familie-og-boern/raadgivning/tvaerfaglig-haandbog/>