



Agenda 21

Fokus miljø og klima

Teknik- og Miljøforvaltningen 2008



JAMMERBUGT
KOMMUNE

Indhold

Prioritering af indsatsen	4
Projektidé - praktisk miljøledelse	5
Opstart af projektet	8
Organisering og forankring af projektet	9
Økonomisk overslag.....	10



AGENDA 21

Fokus på miljø og klima

Jammerbugt Kommune har sammen med Planstrategien vedtaget en strategi for Agenda 21. Agenda 21 arbejdet giver anledning til at sætte miljø- og klimaproblematikken på dagsordenen, hvilket Klima- og Energiministeriet bl.a har opfordret til med sin kampagne "1-tonns mindre". Det er tidligere aftalt at udarbejde et konkret forslag til, hvordan Jammerbugt kommune skal gå i gang med første del af arbejdet, der vedrører det 'interne' Agenda 21 arbejde. I det følgende fremlægges en handleplan for dette arbejde indenfor de næste 4 år.

Prioritering af indsatsen

Jammerbugt Kommunes strategi for Agenda 21 indeholder en række mål for Jammerbugt Kommunes bud på en bæredygtig udvikling. Det drejer sig om overordnede mål indenfor følgende områder:

- mindskelse af miljøbelastningen
- bæredygtig byudvikling
- biologisk mangfoldighed
- borgerinddragelse
- samspil og koordinering

Målene favner vidt og peger i mange retninger, hvilket har gjort det nødvendigt at lave en prioritering af indsatsen, som kan være udgangspunkt for Agenda 21-arbejdet i helhedsplanen. Det foreslås som nævnt, at der i Agenda 21 arbejdet sættes særligt fokus på miljø- og klimaproblematikken

Endvidere er det vigtigt, at kommunen i den første fase af arbejdet går forrest og sørger for at "feje for egen dør". Dette betyder at indsatsen i første omgang lægges i kommunens egne virksomheder og institutioner. Da der her er tale om alle driftsvirksomheder, skoler, børnehaver, plejehjem, forvaltninger m.v., vil det også være en indsats som vil række langt ud i kommunen og involvere mange borgere (ansatte) og børn.

Da det er hensigtsmæssigt, at indsatsen følger planprocessen, foreslås det, at denne første fase omfatter 4 års-perioden 2009-2012, hvorefter blikket rettes mod aktiviteter, der involverer flere foreninger og private aktører. Denne del af arbejdet – som altså ligger et stykke ud i fremtiden - er det planen at linke op på den rullende Helhedsplanlægning.





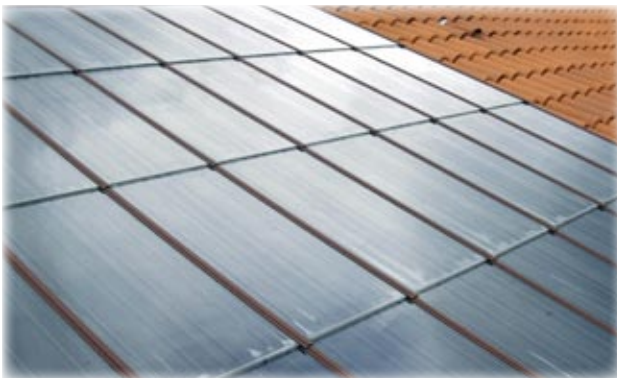
Projektidé - praktisk miljøledelse

Før kommunesammenlægningen har der i én af Jammerbugt Kommunes tidligere kommuner været arbejdet med praktisk miljøledelse. Erfaringerne hermed er gode og idéen er at "rulle" projektet ud i hele Jammerbugt Kommune og som nævnt sætte særligt fokus på miljø- og klimaproblematikken.

Praktisk miljøledelse går i korthed ud på at sikre, at der sker et systematisk miljøarbejde, hvor der er fokus på at nå nogle konkrete ressource-, miljø- og klimamæssige forbedringer samtidig med at sikre, at der sker en videns- og holdningsbearbejdning. Sidstnævnte skal gerne bidrage til at projektet forankres og dermed er starten på en vedvarende proces i de omfattede virksomheder og institutioner.

Det foreslås, at projektet omfatter følgende virksomheder/institutioner:

1. Institutioner i form af børnehaver, skoler, plejehjem m.v.
2. De administrative enheder/forvaltninger
3. Driftsvirksomheder som materielgårde, genbrugspladser m.v.



Idéen er at disse virksomheder/institutioner skal igennem et forløb, hvor de får besøg af 2 "konsulenter" indenfor hhv. energi og øvrige miljøforhold, som vil gennemgå virksomheden/institutionen sammen med dem. Gennemgangen vil omfatte en kortlægning af ressourceforbrug og miljø- og klimamæssige belastninger, opstilling af forbedringstiltag i en handlingsplan og efterfølgende gennemførelse af denne.

De omfattede områder er:

- Energi i form af el og varme
- Alternative/vedvarende energiformer
- Forbrug af vand
- Forbrug af produkter (hvor der både ses på forbrugets størrelse og produkternes miljøbelastning).
- Affaldstyper og mængder herunder den videre bortskaffelse/genanvendelse af disse.
- Evt. andre miljøbelastninger

På nogle af områderne er der også behov for en fælles, tværgående indsats i kommunen. Det drejer sig om følgende områder:

- Delprojekt om grøn/klimavenlig indkøbspolitik
- Delprojekt om sund/klimavenlig kostpolitik
- Systematisk opsamling af forbrugsdata og affaldsdata fra virksomheder/institutioner og forvaltninger.
- Udarbejdelse af CO2-regnskaber/-barometre for Jammerbugt Kommunes aktiviteter (bl.a. til helhedsplanen)
- Forebyggelse af fremtidige problemer i forbindelse med vandstandsstigning (f.eks. ved placering af nybyggeri og veje og ved planlægning/udbygning af kloaksystemer).

Derudover er der af hensyn til forankringen af miljøarbejdet behov for aktiviteter indenfor opkvalificering/videnformidling. Det drejer sig om følgende områder:

- Uddannelse af nøglemedarbejdere fra de omfattede virksomheder/institutioner/forvaltninger
- Etablering af erfa-grupper for f.eks. pedeller, rengøringspersonale, indkøbere.
- Udarbejdelse af nyhedsbreve.

Det vil endvidere være oplagt at koordinere projektet med "miljøoplysende aktiviteter" for børn i skoler og børnehaver.

Hvad angår de økonomiske konsekvenser af de ovennævnte tiltag er det almindeligt anerkendt at fokus på ressourceforbrug og miljøbelastninger ofte medfører økonomiske besparelser i de enkelte virksomheder/institutioner. Grøn indkøbspolitik og grøn/sund kostpolitik kan pege i flere retninger afhængig af måden initiativet tilrettelægges på. Vedlagt er 3 publikationer, der på forskellig vis berører dette. Et lille hæfte "Grønne indkøb... kan også være en god forretning", der fortæller om erfaringerne indenfor området. "Klimatildes Køkken", kort artikel om klimavenlig mad og hvordan man får budgettet til at hænge sammen. Endelig en publikation fra Miljøstyrelsen "Miljømæssige og økonomiske konsekvenser af øgede offentlige grønne indkøb" fra 2008.





Opstart af projektet

Som opstart på projektet skal der udarbejdes mere detaljerede "køreplaner" for de enkelte delprojekter. Med køreplaner menes projektbeskrivelser, planlægning/organisering af arbejdet samt tilvejebringelse af de værktøjer, som der vil blive brug for.

Det drejer sig om køreplaner indenfor hhv. de administrative enheder/forvaltninger, institutioner og driftsvirksomheder. Disse køreplaner skal også indeholde aktiviteter vedr. opkvalificering/videnformidling. Endvidere udarbejdes der "køreplaner" for delprojekterne om grøn/klimavenlig indkøbspolitik, sund/klimavenlig kostpolitik, dataopsamling og udarbejdelse af CO2-regnskaber samt aktiviteter til forebyggelse af fremtidige problemer i forbindelse med vandstandsstigning.

Sideløbende med udarbejdelse af "køreplaner" igangsættes nogle af de fælles overordnede aktiviteter f.eks. grøn indkøbspolitik og grøn/sund kostpolitik i samarbejde med de relevante parter.

Koordinering med energimærkning.

Arbejdet vil blive koordineret med det lovpligtige arbejde med energimærkning, som kommunen gennemfører i perioden 2009-2011. Arbejdet med energimærkning matcher fremgangsmåden i praktisk miljøledelse, idet der ligedeles her er tale om



kortlægning/beregning af bygningens energimæssige forhold og opstilling af handlingsplan med forbedringsforslag. (Der er her krav om gennemførelse af tiltag med max. 5 års afskrivning).

I forbindelse med energimærkning vil der også blive indkøbt et registreringsprogram til systematisk opsamling af data om el-, vand- og varmebrug. Der kan muligvis opsamles andre data.



Organisering og forankring af projektet

Der nedsættes en styregruppe for det samlede projektet med deltagelse af udvalgte ledere/repræsentanter fra driftsvirksomheder, institutioner og forvaltningsenheder, som ved jævnlige møder, f.eks. 1 gang i kvartalet, vil følge projektet m.h.p. at sikre dets fremdrift og implementering.

På de enkelte institutioner udpeges der nøglemedarbejdere og/eller nedsættes arbejdsgrupper afhængig af størrelse og behov.



Der projektansættes en miljø- og klimamedarbejder, som vil have en funktion som både koordinator/tovholder for det samlede projekt med igangsættelse og opfølgning på aktiviteterne og som deltager i en række af aktiviteterne. Denne projektansættelse er en forudsætning for projektets gennemførelse.

Der koordineres som omtalt med aktiviteterne omkring energimærkning af bygninger, der varetages af en ekstern rådgiver.



Økonomisk overslag

I første omgang består udgiften i projektansættelse af en miljø- og klimamedarbejder.

Denne medarbejder vil starte med at udarbejde detaljerede "køreplaner" for delprojekterne, som nævnt under afsnittet "opstart af arbejdet". Af disse vil også fremgå nærmere redegørelse for de enkelte delprojekters økonomi.

I det første års projektansættelse forventes tiden (1150 timer) fordelt på følgende måde:

I alt ca. 560 timer til udarbejdelse af "køreplaner" fordelt på følgende områder:

- Institutioner (80 timer)
- administrative enheder/forvaltninger (80 timer)
- driftsvirksomheder (80 timer)
- grøn indkøbspolitik (80 timer)
- grøn/sund kostpolitik (80 timer)
- dataopsamling og udarbejdelse af CO2-regnskaber (80 timer)
- aktiviteter til forebyggelse af fremtidige problemer i forbindelse med vandstandsstigning (80 timer).

Udover udarbejdelse af "køreplaner" skal miljø- og klimamedarbejderen indenfor det første år også gennemføre udredningsarbejde og aktiviteter om:

- grøn/klimavenlig indkøbspolitik (295 timer)
- sund/klimavenlig kostpolitik (295 timer)





JAMMERBUGT
KOMMUNE

Teknik- og Miljøforvaltningen
Lundbakvej 5
9490 Pandrup
Tlf.: 72 57 77 77
tm@jammerbugt.dk